

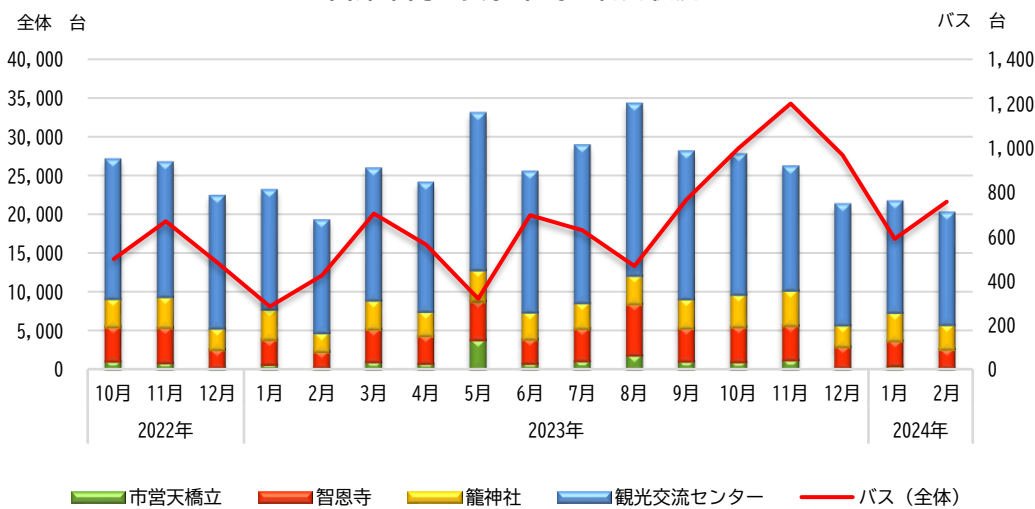
当所では、市内主要駐車場等の入込数を基に、団体、インバウンドにおける影響等を分析し、観光業などに係る小規模事業者等の事業計画策定等に活用することを目的に調査を行っております。

調査期間中の10月から2月は、インバウンド客、団体客等の増加により、各調査駐車場利用、観光案内件数、モノレール・ケーブルカー・リフト・観光船の利用等については前年同期と比較すると増加となっている。

1 宮津市内主要駐車場 利用状況 <資料提供：宮津市商工観光課・智恩寺・籠神社> (台)

	市営天橋立		智恩寺		籠神社		観光交流センター
	合計	内バス	合計	内バス	合計	内バス	合計
2023年10月	916	2	4,524	352	4,170	644	17,989
(前年同月比)	-6.7%	-75.0%	0.8%	101.1%	15.7%	105.1%	0.6%
2023年11月	1,144	3	4,476	401	4,553	796	15,873
(前年同月比)	43.5%	-25.0%	-2.4%	83.9%	15.2%	78.5%	-7.9%
2023年12月	169	4	2,745	409	2,808	554	15,469
(前年同月比)	-1.2%	-	15.5%	154.0%	2.6%	73.7%	-9.0%
2024年1月	415	3	3,270	232	3,624	354	14,256
(前年同月比)	-29.4%	-	1.1%	213.5%	-7.2%	69.4%	-6.7%
2024年2月	169	0	2,452	336	3,122	420	14,365
(前年同月比)	8.3%	-	13.5%	100.0%	31.5%	64.1%	-0.6%

宮津市内主要駐車場 利用状況



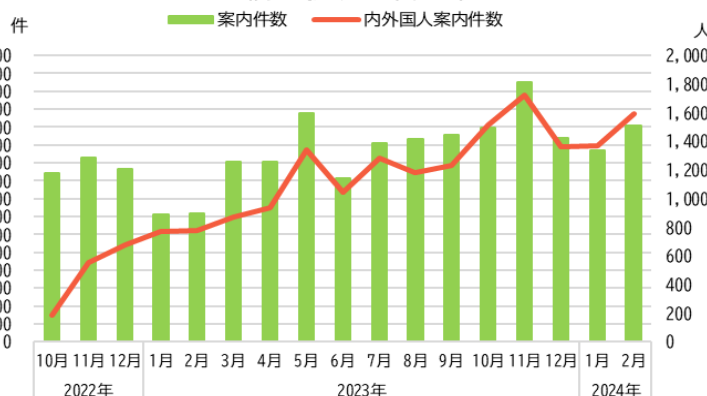
市内主要駐車場の10月から2月の入込台数は、前年同期と比較し4カ所合計で+0.8% (876台) の微増となっている。

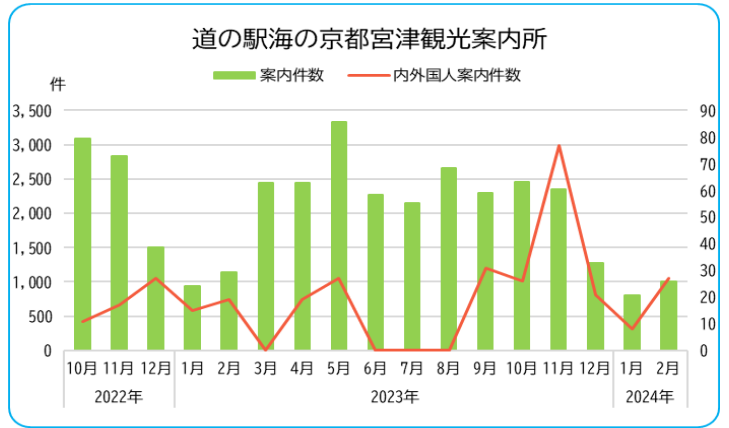
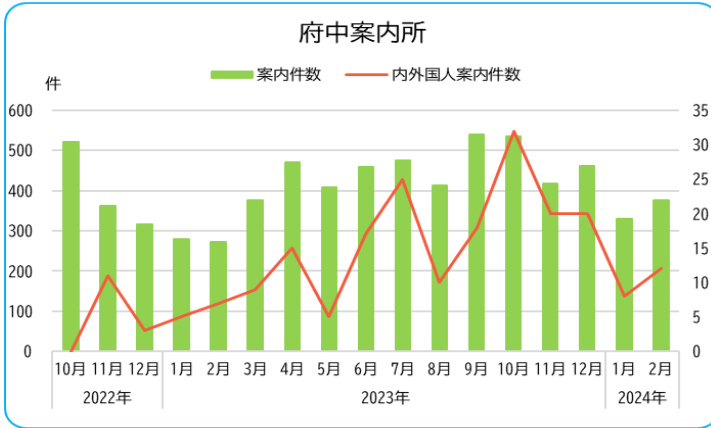
また、バスについては、バスツアー等の団体客の増加により+91.8% (2,158台) と大幅に増加している。

2 観光案内件数 <資料提供：天橋立観光協会> (件)

	天橋立駅 観光案内所	府中案内所	道の駅海の京都 宮津観光案内所
2023年10月	5,989	535	2,463
(前年同月比)	27.0%	2.7%	-20.3%
2023年11月	7,238	417	2,357
(前年同月比)	41.0%	15.5%	-16.9%
2023年12月	5,688	462	1,278
(前年同月比)	17.5%	45.7%	-14.7%
2024年1月	5,339	330	810
(前年同月比)	49.8%	18.7%	-14.0%
2024年2月	6,047	376	1,005
(前年同月比)	68.0%	38.2%	-11.9%

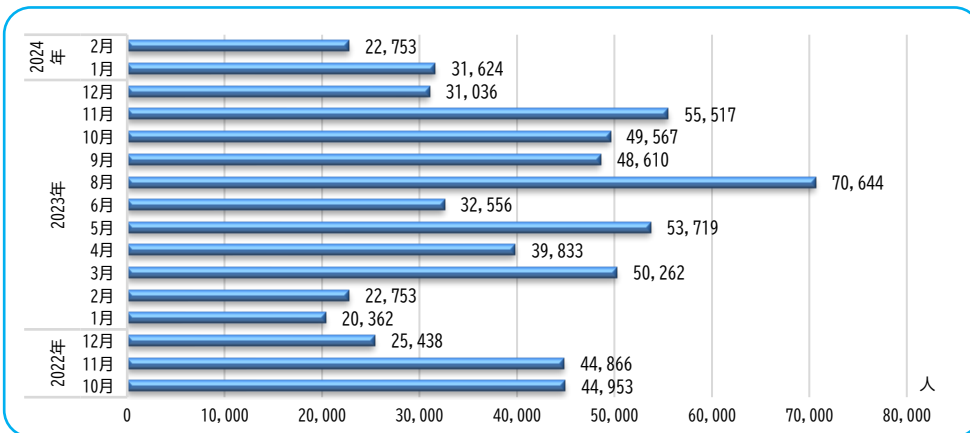
天橋立駅観光案内所





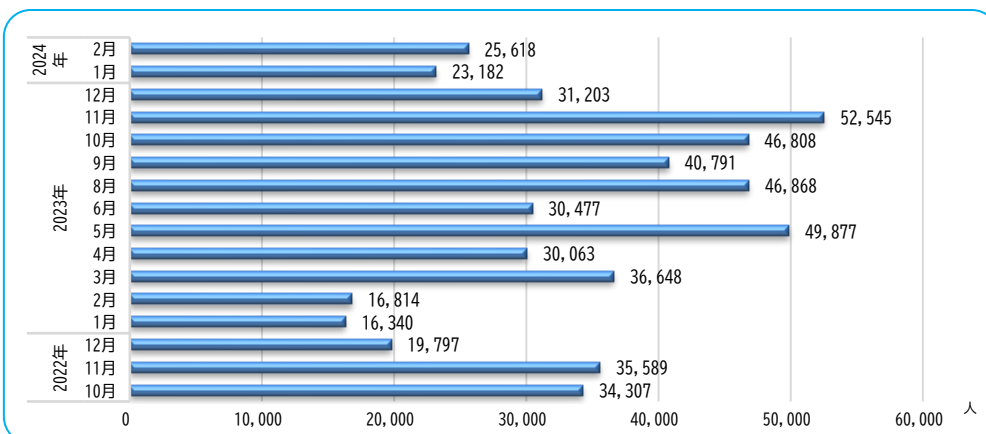
市内3ヶ所の観光案内合計件数は、インバウンド客等の増加により前年同期と比較し全体で+21.8%（7,225件）の大幅な増加となった。しかしながら、道の駅海の京都宮津観光案内所については、10月から2月は、前年同期と比較して▲11.9%から▲20.3%の減少となっている。

3 天橋立ビューランド モノレール・リフト利用客数 <資料提供：天橋立総合事業株式会社>



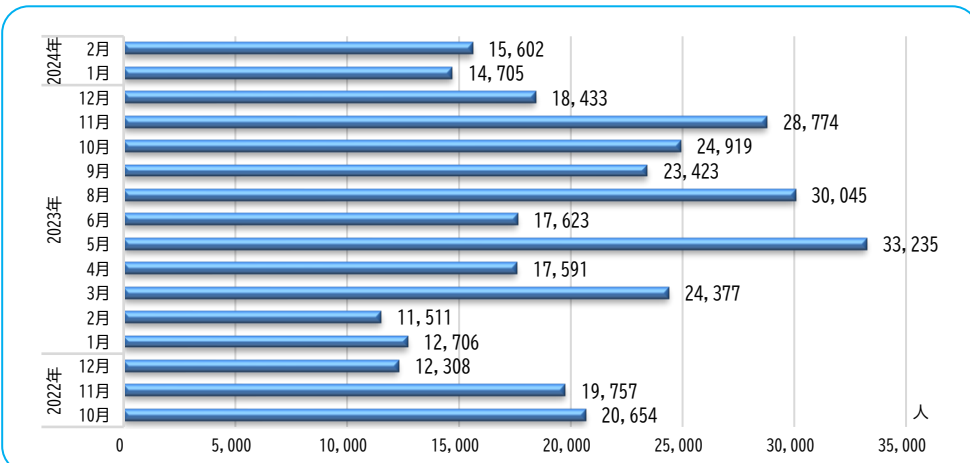
天橋立ビューランドのモノレール・リフトの利用客数は、前年同月と比較すると2月は同数であったものの、その他の月は10%以上増加しており、特に1月は+55.3%（11,262人）と大幅に増加している。調査期間中（10月～2月）の合計では、190,497人となり20.3%（32,125人）の増加であった。

4 天橋立傘松公園 ケーブルカー・リフト利用客数 <資料提供：丹後海陸交通株式会社>



天橋立傘松公園のケーブルカー・リフトの利用客数は、前年同月と比較するといずれの月も30%以上増加しており、調査期間中（10月～2月）の合計で+46.0%（56,509人）の大幅な増加であった。特に12月は+57.6%（11,406人）の増加であった。

5 天橋立観光船利用客数（天橋立棧橋⇄一の宮棧橋） <資料提供：丹後海陸交通株式会社>



天橋立観光船の利用客数は、前年同月と比較するといずれの月も20%以上増加しており、調査期間中（10月～2月）の合計で+33.1%（25,497人）の大幅な増加であった。特に12月は+49.8%（6,125人）の増加であった。