

1 宮津市の人口・世帯数(平成27年6月末現在) 【住民基本台帳より(外国人登録含む)】

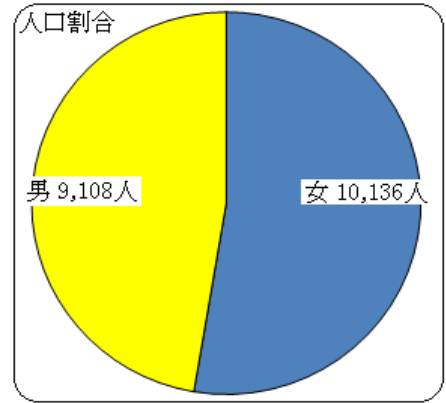
人口 19,244人(男:9,108人、女:10,136人)
(前年同月比 -339人)

世帯 8,700世帯
(前年同月比 -21世帯)

<資料:宮津市役所 市民室>

6月末の宮津の人口は、前年同月比-339人(-1.7%)、
世帯数は対前年同月比 -21世帯となっている。

※住民基本台帳に基づいた人口・世帯数であり、推計人口とは異なります。



2 一般職業紹介状況

	新規求職者数	新規求人数	就職件数	有効求人倍率(実数)		
				宮津出張所	京都府	全国
平成27年3月	248	279	105	0.96	1.13	1.20
(前年同月比)	-24	-113	-58	-0.06	+0.09	+0.10
平成27年4月	233	301	115	0.89	1.02	1.08
(前年同月比)	-21	-19	+3	-0.07	+0.08	+0.08
平成27年5月	157	232	88	0.88	0.99	1.07
(前年同月比)	-29	-12	-2	-0.03	+0.08	+0.09

<資料:ハローワーク宮津>

宮津出張所の有効求人倍率は、3月から1を下回り、前年同月比でもマイナスとなっている。

全国の有効求人倍率は62ヶ月、京都府では61ヶ月連続の増加であった。

【有効求人倍率とは】公共職業安定所で扱った月間有効求人数を月間有効求職者数で割ったもの。

この値が1より大きければ、求職者よりも求人数が多いことを意味し、就職口を求めている人にとっては相手を選ぶことができるため有利となっており、それだけ経済に活気があると考えられる。

3 宮津観光入込状況

宮津天橋立IC・与謝天橋立IC交通量

	有料区間分(台)				無料区間分(台)	
	宮津天橋立IC		与謝天橋立IC		宮津→与謝	与謝→宮津
	入口	出口	入口	出口		
平成27年4月	25,894	26,906	45,883	45,231	27,297	29,920
(前年同月比)	-388	-120	+809	+1,629	+1,538	+1,503
平成27年5月	37,079	39,508	63,283	60,090	29,785	31,385
(前年同月比)	+1,335	+1,954	+4,738	+4,629	+1,141	+359
平成27年6月	25,809	26,467	47,252	45,574	27,797	30,322
(前年同月比)	-1,391	-896	+1,218	+2,230	+1,441	+959

<資料:京都府道路公社>

宮津天橋立IC～綾部JCT(綾部宮津道路)の交通量は、4月-1%、6月-4.2%の微減であったが、5月は4.5%の増加であった。

宮津市内主要駐車場 利用状況 ※()は内バス台数

	市営天橋立	智恩寺	パーキングはままち	籠神社
平成27年4月	523台(2台)	4,244台(208台)	11,169台	2,313台(539台)
(前年同月比)	+28台(+1台)	+351台(-68台)	+4,086台	+8台(-151台)
平成27年5月	3,853台(4台)	5,855台(282台)	12,499台	3,551台(669台)
(前年同月比)	+1,286台(-3台)	+209台(-71台)	+4,726台	+419台(-55台)
平成27年6月	259台(3台)	3,768台(342台)	12,571台	2,453台(706台)
(前年同月比)	-51台(+2台)	-162台(-254台)	+5,050台	+5台(-145台)

<資料:宮津市役所 建設室・自立循環室・智恩寺・籠神社>

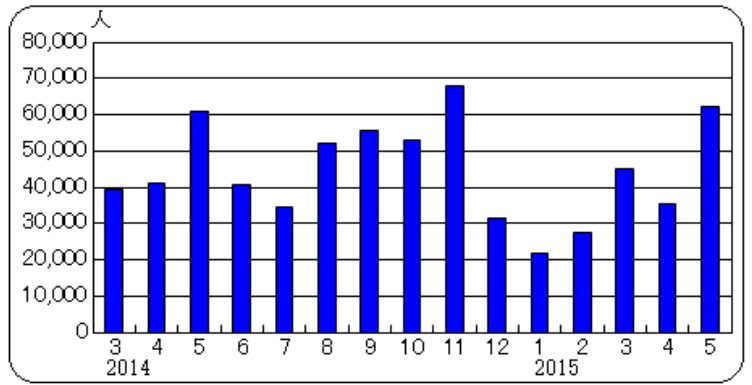
宮津市内主要駐車場の3ヶ月間の入込数については、全体で前年同月比 15,955台(33.9%)の大幅な増加であったが、バスについては 744台(21.3%)の減少となっている。

天橋立傘松公園 ケーブルカー・リフト利用客数

平成27年3月	44,841人
(前年同月比)	+5,552人
平成27年4月	35,538人
(前年同月比)	-5,701人
平成27年5月	62,048人
(前年同月比)	+1,111人

<資料:丹後海陸交通株式会社>

前年同月比で4月は13.8%の減少であったが、3月14.1%、5月1.8%の増加であった。

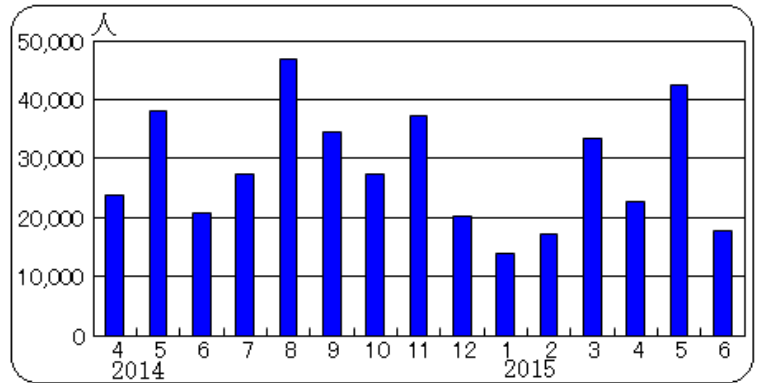


天橋立ビューランド モノレール・リフト利用客数

平成27年4月	22,562人
(前年同月比)	-1,251人
平成27年5月	42,334人
(前年同月比)	+4,400人
平成27年6月	17,826人
(前年同月比)	-3,006人

<資料:天橋立総合事業株式会社>

前年同月比で4月14.5%、6月14.4%の減少であったが、5月は11.6%の増加であった。



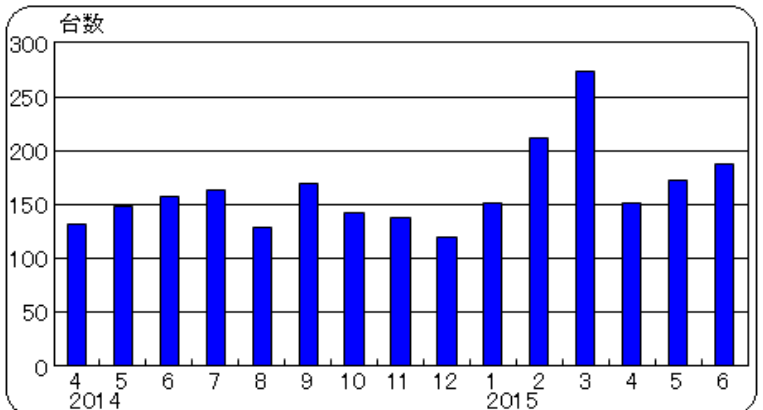
4 自動車車庫証明申請台数

【普通車(新車・中古車)】

平成27年4月	151台 (前年同月比 +20台)
平成27年5月	173台 (前年同月比 +25台)
平成27年6月	187台 (前年同月比 +29台)

<資料:宮津警察署>

前年同月比で4月15.3%、5月16.9%、6月18.4%の増加であった。



5 宮津景況調査アンケート(調査期間 平成27年4月～6月)

※調査方法 建設業・小売業・卸売業・製造業・サービス業の5業種を、規模、事業内容等を考慮し、50社にアンケートをお願いした。(回答企業数 25社 50%)

問1 今期の貴社の状況は、昨年と同じ時期と比較してどうですか。また、今後の見通しはどうですか。

全 体		かなり	やや	不変	やや	かなり	
売上額	増加	1	5	7	10	2	減少
仕入単価	低下	0	3	7	15	0	上昇
採算	好転	0	3	9	13	0	悪化
今後の売上見込	増加	0	6	10	8	1	減少

建設業		かなり	やや	不変	やや	かなり	
売上額	増加		1	2	3		減少
仕入単価	低下			2	4		上昇
採算	好転		1	2	3		悪化
今後の売上見込	増加			3	3		減少

小 売 業		かなり	やや	不変	やや	かなり	
売 上 額	増 加	1	2	1	2		減 少
仕 入 単 価	低 下		1	1	4		上 昇
採 算	好 転		1	3	2		悪 化
今後の売上見込	増 加		2	2	2		減 少

卸 売 業		かなり	やや	不変	やや	かなり	
売 上 額	増 加			1	2		減 少
仕 入 単 価	低 下			1	2		上 昇
採 算	好 転			1	2		悪 化
今後の売上見込	増 加		1		2		減 少

製 造 業		かなり	やや	不変	やや	かなり	
売 上 額	増 加			2	1		減 少
仕 入 単 価	低 下			1	2		上 昇
採 算	好 転			2	1		悪 化
今後の売上見込	増 加			2	1		減 少

サ ー ビ ス 業		かなり	やや	不変	やや	かなり	
売 上 額	増 加		2	1	2	2	減 少
仕 入 単 価	低 下		2	2	3		上 昇
採 算	好 転		1	1	5		悪 化
今後の売上見込	増 加		3	3		1	減 少

問2 現在直面している経営上の問題点がありましたら記入して下さい。

◇建設業

- ・資金繰り(発注元の支払いが遅いため)。
- ・人材がやや不足している。(特に若手)
- ・人材不足。

◇小売業

- ・仕入値の値上り。
- ・売上高の減少。
- ・人員不足。
- ・未収金の増加。
- ・7月1日より商品値上げの報告を仕入先から聞いている。

◇卸売業

- ・熟練の部門担当者(常務)が急死したため、後継者がまだ空白の状態。

◇製造業

- ・消費不良。

◇サービス業

- ・人手不足。(2件)
- ・安全管理の強化。
- ・新商品、サービスの開発。
- ・顧客の創造。

問3 上記の問題等について、現在及び今後実行しようとしている改善策等がありましたら記入して下さい。

○現在取組んでいる改善策

◇建設業

- ・経費削減。(2件)
- ・得意分野の強化。
- ・求人の募集(ハローワーク)。

◇小売業

- ・人材育成。 ・経費削減、(ポイントサービスなど)
- ・経費節減は行っているものの、そろそろ限界かも。 ・経費節減。
- ・照明をLEDに換え冷蔵庫の配置を考え直し、温度設定を弱くできる所は設定し直した。電気代が約10%ほど安くなった。

◇卸売業

- ・新規開拓。 ・経費節減。(2件)
- ・人材の育成。 ・経営システム等の見直し。

◇製造業

- ・ネット通販。 ・経費節減。
- ・設備更新(最小限)。

◇サービス業

- ・従業員の業務多能化(資格取得他)。 ・経費節減。
- ・安全確保、輸送に係る設備投資。 ・同業者団体等との連携強化。
- ・人材育成、社員研修。

○今後実行しようとしている改善策

◇建設業

- ・経費削減。 ・得意分野の強化。

◇小売業

- ・事業のオムニチャネル化。 ・地元製品の販売強化。
- ・地域の方に愛される店になるために地域活動に精力的に取り組む。
- ・販促コストの見直し(チラシエリア再検討など)。 ・未収金回収の強化と対策。

◇卸売業

- ・経費削減。 ・商品の絞り込み。

◇製造業

- ・得意先の再分析。 ・販売の深耕と拡売。

◇サービス業

- ・新規市場の開拓。 ・パーソナルシステムの導入。

問4 マイナンバー制度についてご記入ください。

制度内容について	建設業	小売業	卸売業	製造業	サービス業	合計
①良く知っている	3	2	1	1	4	11
②あまり知らない	3	4	2	1	2	12
③知らない				1	1	2
合計	6	6	3	3	7	25

事業所内での対策について	建設業	小売業	卸売業	製造業	サービス業	合計
①対策済み						0
②対策を検討している	3	2	1	3	4	13
③なにもしていない	3	3	2		3	11
合計	6	5	3	3	7	24

※小売業1件未記入。

※ アンケートを通じてご記入頂いたご意見等は、地域経済の厳しい現状を把握し、行政等への要望などに活用させていただいております。